
2010년도 대학자체평가 결과보고서

2010. 11. 30.



학교법인 조선대학교

조선이공대학
CHOSUN UNIVERSITY COLLEGE OF SCIENCE & TECHNOLOGY

- 목 차 -

I. 자체평가 개요	1
1. 자체평가 배경	1
2. 자체평가 목적 및 필요성	1
3. 자체평가 학칙 및 운영 규정	2
II. 자체평가 추진 체계	4
1. 자체평가 조직구성	4
2. 자체평가 방향 및 추진절차	6
3. 추진일정	8
III. 자체평가 범위, 영역, 부문(항목) 등	9
1. 평가범위	9
2. 평가지표 선정과정 및 절차	9
3. 평가지표(항목) 및 배점(또는 영역)의 구성	10
4. 평가방법 및 기준설정	12
IV. 평가결과	14
1. 총평	14
2. 평가결과 총괄	15
3. 평가범위 및 영역별 결과	16
4. 등급별 결과	18
5. 평가방법별 결과	19
6. 평가지표별 결과	20
V. 자체평가 결과 공시·활용계획 및 개선방향	43
1. 자체평가 결과 공시	43
2. 자체평가 활용계획	43
3. 자체평가 개선방안	43

I.

자체평가 개요

1. 자체평가 배경

- 최근 정부에서는 대학의 경쟁력 강화를 위하여 정보공시제와 대학 자체평가를 법제화하여 정부주도의 고등교육 질 보장체제 구축 추진
 - 정보공시제 시행에 따라 수요자의 알권리를 보장하고 수요자 선택권 보장을 위해 대학의 주요정보(취업률, 교원확보율, 신입생 충원율 등) 공개
 - 대학 자체평가를 통해 스스로 점검하고 평가한 결과를 계량화 된 점수로 수요자에게 공개함으로써 대학의 경쟁체제 진입 가속화
 - 추후 대학 평가인증제 시행을 통해 대학은 경쟁 속에서 생존하기 위해 보다 철저한 자기 혁신과 체질 개선을 위해 노력하고 준비해야 하는 상황 도래
- 고등교육법 제11조의 2(평가) 개정으로 대학자체평가 법적 토대 마련
 - 대학은 교육과학기술부령으로 정하는바에 따라 교육·연구, 조직·운영, 시설·설비 등에 관한 사항을 스스로 점검·평가하여 그 결과를 공시해야 함.
 - 대학자체평가의 실시 주기 : 2010년을 시작으로 2년마다 1회 이상 실시

2. 자체평가 목적 및 필요성

- 자율적 질 관리 강화를 통한 공신력 확보
 - 대학의 자율화에 따른 사회적 책무성 제고
- 자체평가를 통한 대학의 발전계획 수립
 - 대학교육과 운영 등 전반에 대해 스스로 종합 진단 및 개선방안 모색
 - 대학발전 우선순위 결정
- 교육수요자의 알권리 및 선택권 보장
 - 대학자체평가 결과 공개와 적절한 정보 제공
 - 학부모, 학생, 산업체 등에 정보 공개
- 대학 스스로의 강점, 약점, 기회요인, 위협요인 파악 및 목표수립을 통한 질적 성장 기회와 발전방향 도출

3. 자체평가 학칙 및 운영 규정

가. 2009년 06월 03일 우리대학 학칙 제63조에 자체평가 조항을 신설하였으며, 내용은 아래와 같다.


제18장 각종위원회의 설치·운영 및 자체평가
 <장신설 2002.01.22> <장개정 2009.06.03>

제62조(각종위원회) ① 우리 대학의 중요사항을 심의하기 위하여 필요하다고 인정될 때에는 각종 위원회를 둘 수 있다.
 ② 각종 위원회의 구성과 그 운영에 관한 사항은 총장이 이를 따로 정한다.

제63조(자체평가) <조신설 2009.06.03>

① 총장은 「고등교육기관의 자체평가에 관한 규칙」에 의거 대학의 교육·연구, 조직·운영, 시설·설비 등에 관하여 자체평가를 실시하고 그 결과를 공시 한다.
 ② 자체평가의 기준, 절차 및 방법 등에 필요한 사항은 총장이 따로 정한다.

나. 2010년 04월 07일 대학자체평가에 대한 총칙, 평가기구, 평가방법 및 절차에 대한 내용 등의 운영 규정을 제정하였으며, 내용은 아래와 같다.

대학 자체평가 운영 규정			 학교법인 조선대학교 조선이공대학 CHOSUN COLLEGE OF SCIENCE & TECHNOLOGY
표준번호	3-1-27	제정일	2010.04.07
개정차수	0차	최근 개정일자	

제1장 총 칙

제1조(목적) 이 규정은 고등교육법 제11조의 2에 따라 조선이공대학(이하 “우리대학”이라 한다)의 교육·연구, 조직·운영, 시설·설비 등 대학운영의 전반에 대하여 종합적으로 자체 점검·평가하고 평가의 결과를 공시하며 대학발전계획과 전략수립 등에 활용함을 목적으로 한다.

제2조(평가원칙) 평가는 객관성·공정성·신뢰성이 있어야 한다.

제3조(평가대상) 평가대상은 우리대학 운영전반을 대상으로 한다.

제4조(평가영역) 평가영역은 대학정보공시 내용을 포함한 다음 각 항과 같다.

- ① 교육·연구 영역
- ② 조직·운영 영역
- ③ 시설·설비 영역
- ④ 기타 총장이 부의하는 영역

제5조(항목별 평가) 평가영역의 항목별 반영비율, 항목별 평가점수의 산출기준, 항목별 평가등급은 총장이 따로 정한다.

제6조(평가시기) 평가는 2년에 1회 이상 실시하되 평가 시기는 총장이 따로 정한다.

제2장 평가기구

제7조(주관부서)

- ① 자체평가의 총괄적 업무수행을 위하여 주관부서를 두며, 주관부서는 입학기획처로 한다.
- ② 주관부서장은 입학기획처장을 당연직으로 한다.
- ③ 주관부서는 다음 각 호의 업무를 수행한다.
 - 1. 자체평가업무 총괄
 - 2. 자체평가 역량향상
 - 3. 평가결과의 공시 및 대학발전계획 반영
 - 4. 자체평가 영역 및 반영비율 개발

제8조(자체평가위원회)

- ① 평가를 공정하게 실시하고 평가에 관한 중요사항을 심의하기 위하여 자체평가위원회(이하 "평가위원회"라 한다)를 둔다.
- ② 위원의 임기는 보직자의 경우 보직 재임기간으로 하고, 이외에는 2년으로 하며 연임 할 수 있다.
- ③ 평가위원회는 총장이 위촉하는 8인 내외로 구성하되 위원장은 입학기획처장으로 하며, 위원은 학사관리처장, 산학협력처장, 총무처장을 당연직으로 하고 전문성이 있는 전임교수와 행정직원으로 구성하며, 간사는 기획전산팀장으로 한다.
- ④ 평가위원회는 다음 각 호의 업무를 수행한다.
 - 1. 대학자체평가 심사
 - 2. 대학자체평가 심사서 작성
 - 3. 평가위원회 운영
- ⑤ 평가위원회의 회의는 위원장이 필요하다고 인정할 때 소집하여 회의를 주관하며, 재적위원 1/2 이상의 출석으로 개최하고 출석위원 2/3 이상의 찬성으로 의결한다.

제9조(수당지급) 위원회에 출석한 위원에 대하여는 예산의 범위 내에서 수당을 지급 할 수 있다.

제10조(회의록) 간사는 회의록을 작성하여 출석위원의 서명을 받으며, 총장에게 보고한다.

제11조(실무위원회) 자체평가 업무를 보좌하기 위하여 평가영역별 실무위원회를 둘 수 있다.

제3장 평가방법 및 절차

제12조(평가계획 수립) 기획전산팀은 자체평가에 대한 계획을 수립하며, 평가계획을 행정부서 및 학과에 통지한다.

제13조(평가자료 제출) 평가실시 1개월 전까지 행정부서 및 학과는 기획전산팀에 평가 자료를 제출한다.

제14조(평가실시)

- ① 기획전산팀에서는 평가 기초자료를 작성한다.
- ② 평가위원회는 평가항목별로 평가를 실시한다.

제15조(실사) 평가위원회는 자료의 검증을 위하여 해당부서 및 학과에 실사를 할 수 있다.

제16조(평가결과 보고) 입학기획처장은 작성한 평가 자료와 행정부서 및 학과의 서류를 확인한 후 평가위원회의 최종 심사를 거쳐 총장의 결재를 받는다.

제17조(기타) 자체평가에 필요한 세부 사항은 평가위원회가 정하는 바에 따른다.

부 칙

- 1. (시행일) 이 규정은 2010년 4월 7일부터 시행한다.

II.

자체평가 추진 체계

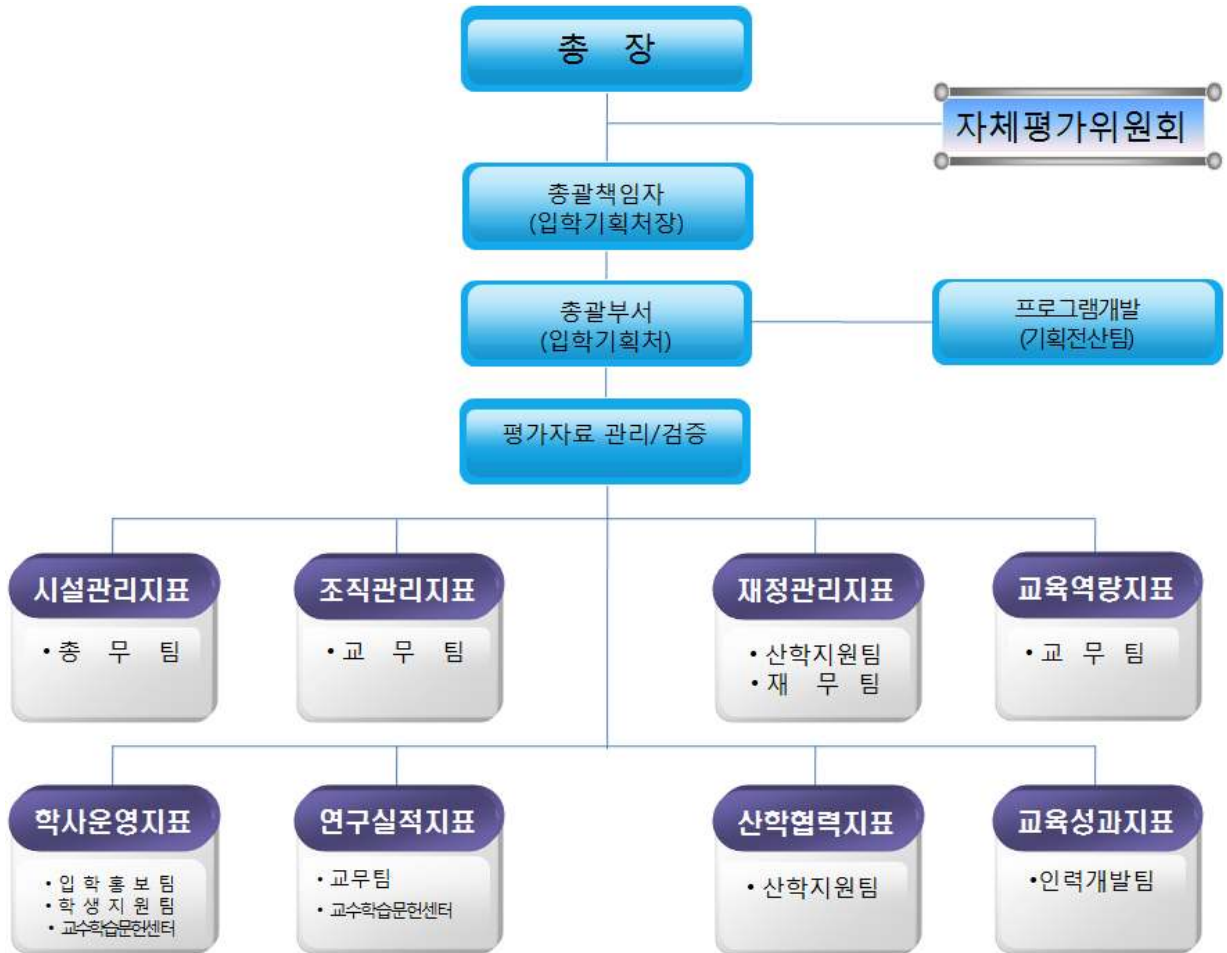
1. 자체평가 조직구성

○ 대학자체평가위원회

- 구성 : 입학기획처장(위원장), 학사관리처장, 산학협력처장, 총무처장, 전문성 있는 교직원 6인 내외로 구성
- 간사 : 기획전산팀장
- 역할 : 계획수립, 평가지표 개발, 자체평가 실시, 평가결과 분석 및 개선 사항 도출

구 분	직 위	성 명	역 할	비 고
위원장	입학기획처장	권중근	- 자체평가 업무 총괄 및 역량향상 - 자체평가 기본방향 제시	
위 원	학사관리처장	한 철	- 자체평가 기본원칙 및 범위 제시	
	산학협력처장	김상진		
	총무처장	정병수	- 자체평가 항목 및 지표 설정	
	자동차과 교수	이재득	- 자체평가 영역 및 반영 비율 개발	
	전기과 교수	민완기		
	토목건설과 부교수	기완서	- 자체평가 심사 및 평가	
	교무팀장	이준수	- 자체평가 결과 분석 및 개선사항 도출	
	인력개발팀장	박근홍		
	총무팀장	김용선	- 자체평가 결과보고	
입학 기획처	기획전산팀장	홍기선	- 자체평가 기획·운영, 조정 및 관리	
	기획전산팀	안상영		
			문록영	- 평가결과 공시 및 대학 발전계획 반영

○ 자체평가를 체계적이고 효율적으로 추진하기 위하여 우리대학의 특성과 여건 등을 감안하여 적합한 자체평가 조직을 아래와 같이 구성하였다.

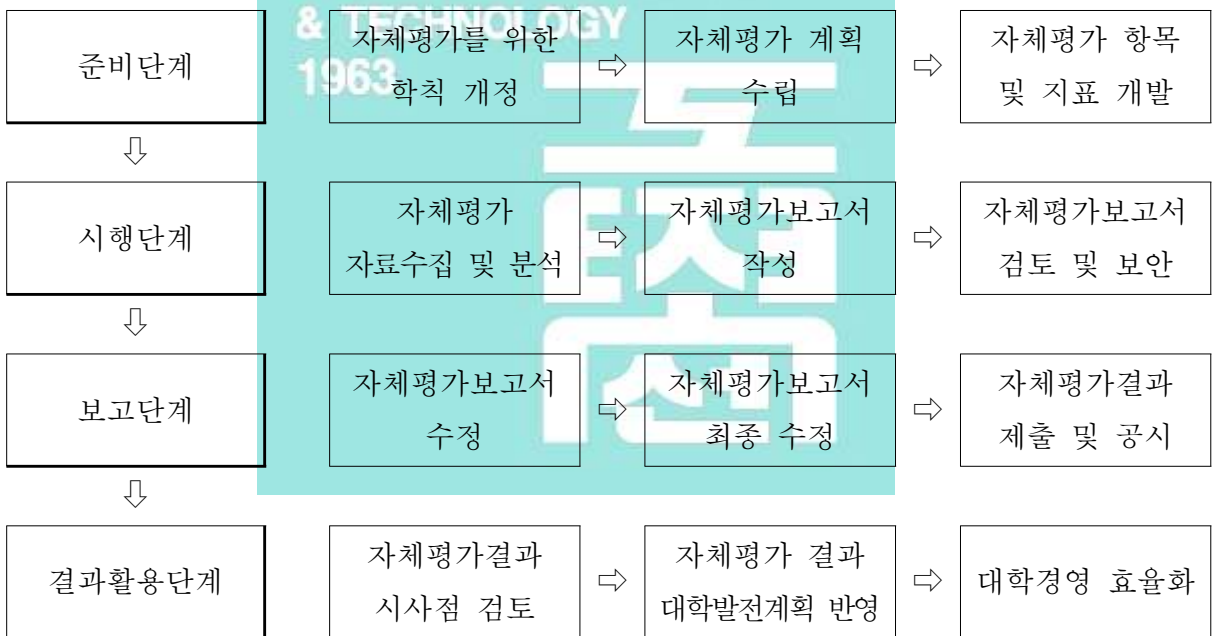


2. 자체평가 방향 및 추진절차

가. 기본방향

- 자체평가를 통하여 대학발전을 위한 교육역량의 진단과 점검 실시
- 자체평가를 통한 각 학과, 부속기관, 행정부서 등에 대한 자가진단 및 강·약점에 대한 분석을 통해 대학발전의 우선순위 결정 등 대학 중장기 발전 계획의 수립을 위한 정보 제공
- 구성원의 적극적인 참여 유도를 통한 대학 교육 목표의식 고취
- 대학운영 전반에 대한 지속적 평가관리체제 확립
- 자체평가의 절차는 ① 자체평가 준비 단계, ② 자체평가 시행 단계, ③ 자체평가 보고단계, ④ 자체평가 결과 활용 단계로 구분함.

나. 자체평가 추진 절차



▶ 준비단계

- 자체평가위원회 구성
- 자체평가를 위한 학칙 개정
- 자체평가 계획 및 세부절차 수립
- 자체평가계획에 포함되어야 할 사항
 - ① 자체평가의 목적 인식
 - ② 평가 추진 일정 수립

- ③ 자체평가의 방법 결정
- ④ 평가영역별로 수집해야 할 자료 목록의 작성
- ⑤ 자료 수집의 도구와 수집 방법의 결정
- ⑥ 수집된 자료를 종합하고 분석하는 계획 수립
- ⑦ 자체평가보고서 작성 계획 수립

▶ 시행단계

- 정보공시 중심 대학현황 자료 분석
- 평가척도 개발
- 정량지표중심 자체 평가

▶ 보고단계

- 수집된 자료를 바탕으로 하여 담당 영역별로 보고서 작성
- 자체평가위원회는 보고서 원고를 종합·조정하여 상호 모순이 없는가를 점검하여 자체평가 보고서(안) 작성
- 자체평가위원회 위원장의 검토 후 수정한 후 총장에게 보고

▶ 결과 활용단계

- 자체평가연구는 평가결과를 활용하여 대학교육의 질 향상과 대학 발전의 방향 설정의 근거로 사용함.
- 평가 종료후 평가보고서를 면밀하게 검토하여 강점과 문제점을 확인하여 그 시사점을 분석하여 대학발전 계획에 반영하여 대학경영의 효율화 및 대학발전을 도모함.

3. 추진일정

주요내용		추진일정	자체평가 기간					
			6월	7월	8월	9월	10월	11월
평가계획	규정 및 평가위원회 구성, 조직개편							
	자체평가 의견수렴							
	자체평가 계획 수립							
평가실시	평가항목에 따른 자체평가 실시							
	평가실시에 따른 수정보완							
평가결과	자체평가 결과분석							
	자체평가보고서 작성 및 보고							
평가활용	평가항목 결과 공시							
	평가결과 활용, 의견수렴							

Ⅲ.

자체평가 범위, 영역, 부문(항목) 등

1. 평가범위

2010학년도 자체평가 범위는 「교육여건(투입요인)」, 「교육운영(과정요인)」, 「교육성과(산출요인)」 3개 범위로 나누어 실시하였다.

○ 교육여건(투입요인) 범위

대학 교육의 질적 제고와 수요자의 니즈(NEEDS)에 부합하는 교육여건을 조성할 수 있도록 시설, 조직, 재정 3개 영역, 7개 평가지표로 나누어 평가하였다.

○ 교육운영(과정요인) 범위

우리대학 교육운영의 실태 분석을 통하여 강점은 더욱 강화시키고, 약점을 수정 보완하여 대학운영 효율성의 극대화에 중점을 두어, 교육운영, 연구, 산학 3개 영역, 14개 평가지표로 나누어 평가하였다.

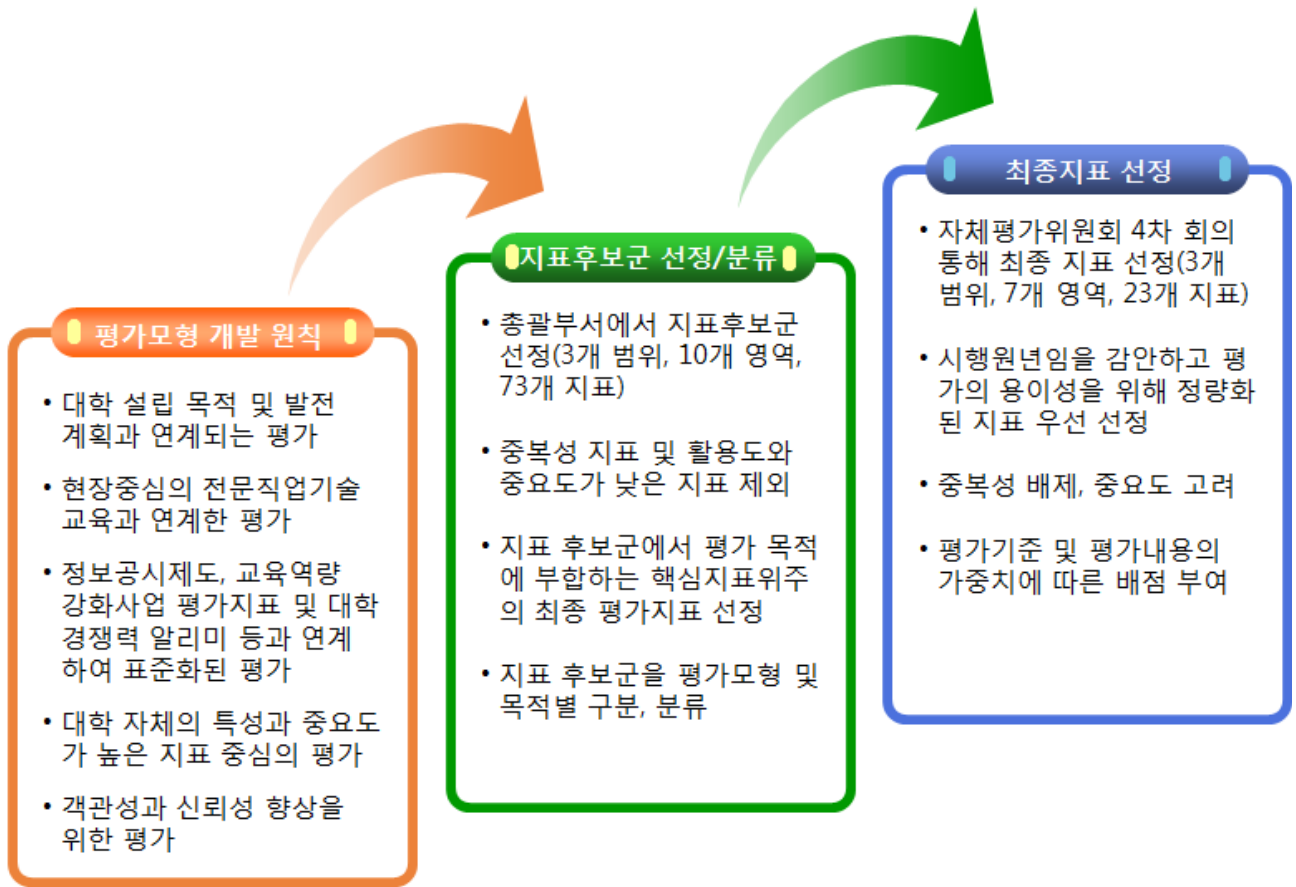
○ 교육성과(산출요인) 범위

우리대학의 교육목표 달성 여부와 대학 발전계획의 방향을 설정할 수 있도록 교육성과 1개 영역, 2개 평가지표로 나누어 평가하였다.

2. 평가지표 선정과정 및 절차

우리대학은 5가지 평가모형개발원칙을 최대한 반영할 수 있는 정보공시항목, 교육역량강화사업 평가지표항목 및 대학경쟁력알리미항목 등 다양한 지표후보군을 조사하여 각 범위와 영역별 평가목적과 부합하는 지표후보군을 선정 및 분류하였으며, 4차례 대학자체평가위원회의 회의를 통해 평가모형 개발 원칙을 반영한 23개 최종지표를 선정하였다.

평가지표의 선정과정 및 절차를 요약하면 다음과 같다.



3. 평가지표(항목) 및 배점(또는 영역)의 구성

○ 총괄부서에서 지표후보군(3개 범위, 10개 영역, 73개 지표)을 선정하여 2010년 09월 중 자체평가위원회 4차 회의를 통해 다음과 같은 최종 평가지표 선정하였다.(3개 범위, 7개 영역, 23개 지표)

평가 범위	평가영역	평가지표	배점	평가 방법	지표 유형	자료 활용
교육 여건 (투입 요인)	시설	I-1. 교지확보율	50	절대평가	정량	정보공시
		I-2. 교사확보율	40	절대평가	정량	정보공시
	조직	II-1. 전임교원 확보율(편제기준)	50	상대평가	정량	정보공시
		II-2. 전임교원 1인당 재학생 수	60	상대평가	정량	정보공시
	재정	III-1. 기부금 유치 실적	40	절대평가	정량	정보공시
		III-2. 등록금 인상률	50	절대평가	정량	정보공시
		III-3. 재정지원사업 유치 실적	50	상대평가	정량	정보공시

평가 범위	평가영역	평가지표	배점	평가 방법	지표 유형	자료 활용
교육 운영 (과정 요인)	교육 및 운영	IV-1. 재학생 1인당 교육비	60	상대평가	정량	정보공시
		IV-2. 재학생 1인당 장학금	50	상대평가	정량	정보공시
		IV-3. 장학금 지급률	50	상대평가	정량	정보공시
		IV-4. 재학생 1인당 장서 보유수	20	상대평가	정량	정보공시
		IV-5. 교육비 환원율	50	상대평가	정량	정보공시
		IV-6. 입시 경쟁률	20	상대평가	정량	정보공시
		IV-7. 신입생 충원율	20	상대평가	정량	정보공시
		IV-8. 재학생 충원율	50	상대평가	정량	정보공시
		IV-9. 기회균형 선발 학생비율	50	상대평가	정량	정보공시
		IV-10. 중도탈락학생 비율	50	절대평가	정량	정보공시
연구	연구	V-1. 전임교원 1인당 게재 논문	30	상대평가	정량	정보공시
		V-2. 전임교원 1인당 저·역서 실적	40	상대평가	정량	정보공시
		V-3. 전임교원 1인당 연구비	30	절대평가	정량	정보공시
산학	VI-1. 산학협력 수익률	50	상대평가	정량	정보공시	
교육 성과 (산출 요인)	교육성과	VII-1. 졸업생 순수 취업률	40	상대평가	정량	정보공시
		VII-2. 건강보험 DB연계 취업률	50	상대평가	정량	정보공시

- 총 23개 지표 / 총점 1,000점

- 평가지표 중 국고지원과 관련된 교육역량강화사업 지표(전임교원 확보율 (편제기준), 재학생 충원율, 장학금 지급율, 교육비 환원율, 산학협력 수익률, 건강보험DB연계 취업률)는 50점으로 배점
- 우리대학의 특성과 강점을 부각할 수 있는 지표와 발전방향과의 밀접한 지표에 가중치를 두어 배점

4. 평가방법 및 기준설정

가. 평가방법

- 평가방법은 개별지표의 특성에 따라 상대평가와 절대평가로 구분하여 정량 평가 실시
- 교육여건(투입요인), 교육운영(과정요인), 교육성과(산출요인) 별로 구분하여 평가
- 각 지표별 평가등급은 5단계로 우리대학 목표인 S등급과 비교대상 대학의 평균값인 B등급을 기준으로 동일한 간격으로 분류
- 평가등급별 점수는 S등급의 경우 배점의 100%를 부여하고, 이하 각 등급별로 20% 간격으로 부여
- 자체평가위원회를 통하여 영역별 우선순위를 고려한 후 배점 부여

나. 평가기준

- 상대평가 : 광주·전남 사립전문대학의 상위 20%의 평균값 이상을 우리대학 목표로 설정하여 평가
- 절대평가 : 교육과학기술부 설립 기준 및 비교대상 대학간 편차가 커서 중간값 설정 이후 등급 간격 설정이 어려운 지표 등에 대해서는 절대적 준거에 의하여 평가하고, 우리대학 목표값을 S등급으로 설정하여 평가

다. 평가등급

- 총점 : 1,000점
- 평가등급 설정

등 급	평 가 방 법
	상 대 평 가
S등급(100%)	• 광주·전남지역 사립전문대학의 각 지표값 중 최고값과 최저값을 제외한 상위 20%의 평균값 이상을 S등급값으로 설정.
A등급(80%)	• S등급과 B등급의 중간값 이상부터 S등급 미만을 A등급값으로 설정
B등급(60%)	• 광주·전남지역 사립전문대학의 각 지표값 중 최고값과 최저값을 제외한 평균값 이상부터 A등급 미만을 B등급값으로 설정.
C등급(40%)	• B등급에서 동일간격으로 기준 설정값 이상부터 B등급 미만을 C등급값으로 설정
D등급(20%)	• C등급값 미만을 D등급값으로 설정

※ 광주·전남지역 2009년 재학인원 1,000명 이상인 사립전문대학을 상대평가 대상으로 선정

※ 절대평가 : 지표별 특성을 반영하여 등급간 간격을 설정

라. 평가등급별 배점

등급 점수	S등급 (100%)	A등급 (80%)	B등급 (60%)	C등급 (40%)	D등급 (20%)
60점	60점	48점	36점	24점	12점
50점	50점	40점	30점	20점	10점
40점	40점	32점	24점	16점	8점
30점	30점	24점	18점	12점	6점
20점	20점	16점	12점	8점	4점



IV.

평가결과

1. 총평

2010년 우리대학 자체평가는 총 23개 평가지표에 대한 평가로 1,000점 만점 중 718점으로 종합평가 되었다. 금년 자체평가를 통해 우리대학의 현 위치를 파악할 수 있는 중요한 계기를 마련하였고, 강점과 약점 및 향후 보완하여야 할 분야에 대해서도 명확히 이해할 수 있었다.

우리대학 자체평가는 교육여건, 교육운영, 교육성과 등 3개 범위, 7개 영역, 23개 지표에 대한 평가가 이루어졌으며, 그 결과 교육여건 81.2%, 교육운영 69.8%, 교육성과 48.8%를 획득하여 교육성과에 대한 실적이 가장 저조한 것으로 나타났다.

우선 교육여건 범위에서는 교지확보율, 전임교원 1인당 재학생 수, 등록금 인상률에서 우수한 실적을 보였으며, 전임교원 확보율(편제기준)에서는 광주·전남 14개 사립전문대학 중 9위로 가장 저조한 실적을 보였다. 지속적인 학령인구의 감소 등을 감안할 때 전임교원 채용을 통한 양적 증대보다는 교육의 질을 향상시킬 수 있는 방법을 다각도로 면밀히 검토하여야 할 것이다.

교육운영 범위에서는 교육비 환원율, 기회균형 선발 학생비율, 전임교원 1인당 저·역서 실적에서 가장 우수한 실적으로 보였으며, 신입생 충원율(12위), 재학생 충원율(13위)에서 저조한 실적을 보였다. 신입생과 재학생 충원율은 우리대학 존립기반을 측정하는 지표이므로 이에 대한 중요도는 우리대학 교직원 모두가 공감하고 있다. 따라서, 금년을 계기로 신입생과 재학생 충원율 향상을 위한 전 구성원의 노력이 필요할 것이다.

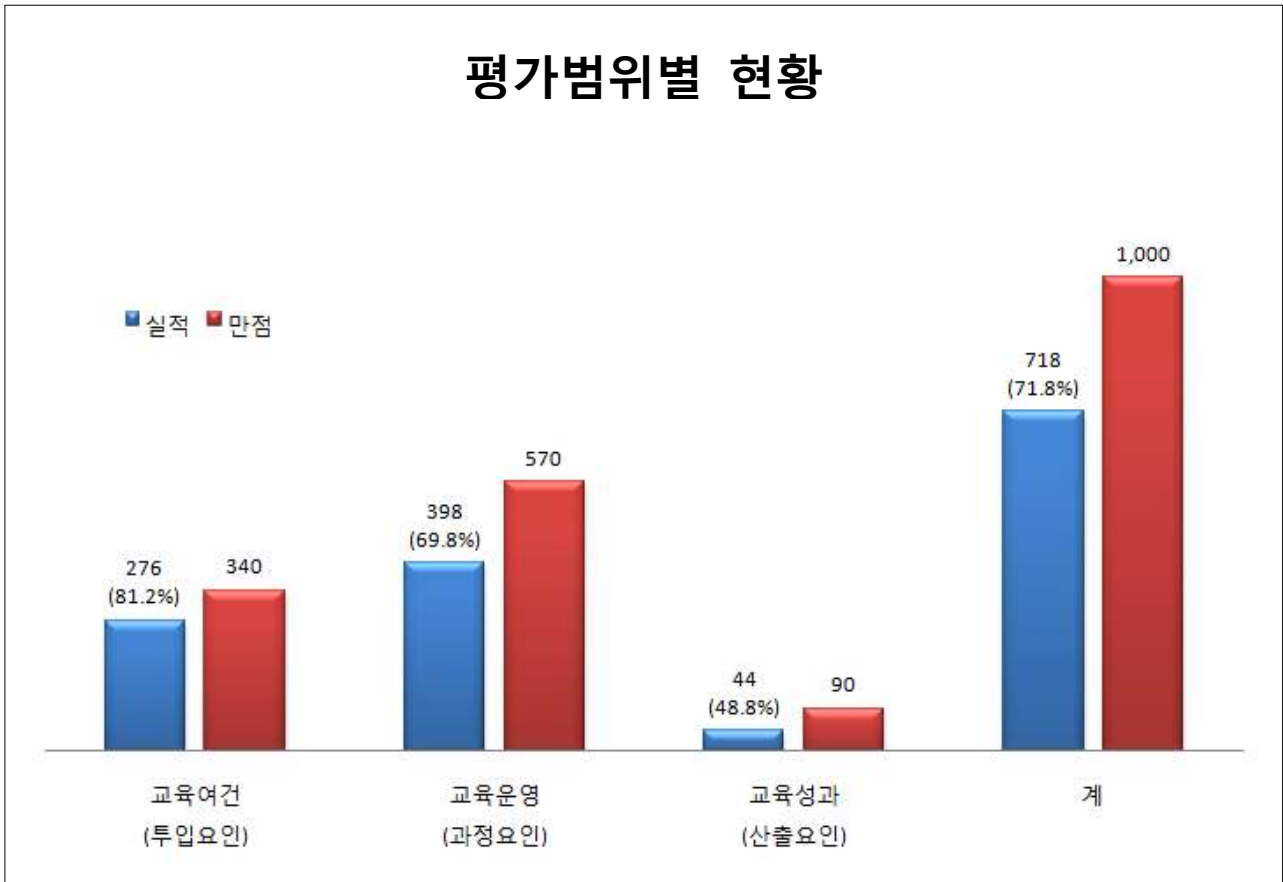
교육성과 범위에서는 졸업생 순수 취업률과 건강보험DB 연계 취업률 2개 지표로 졸업생 순수 취업률은 B등급, 건강보험DB 연계 취업률은 C등급으로 광주·전남 14개 사립전문대학 중 졸업생 순수 취업률과 건강보험DB 연계 취업률

모두 8위로 나타났다. 최근 건강보험DB 연계 취업률에 대한 중요도가 부각되고 있는 점을 감안하여 우리대학 건강보험DB 연계 취업률 48.1% 이하인 학과에 대한 원인분석과 취업률 향상방안 모색 및 각종 지원대책 마련 등 취업률 향상에 대한 다각적인 노력이 필요할 것으로 판단된다.

2. 평가결과 총괄

평가 범위	평가 영역	평가지표	배점	평가	정보 공시	교육 역량	대학 경쟁력
교육여건 (투입요인)	I.시설	I-1. 교지확보율	50	S	○		
		I-2. 교사확보율	40	B	○		
	II.조직	II-1. 전임교원 확보율(편제기준)	50	C	○	○	○
		II-2. 전임교원 1인당 재학생 수	60	S	○		
	III.재정	III-1. 기부금 유치 실적	40	A	○		
		III-2. 등록금 인상률	50	S			
III-3. 재정지원사업 유치 실적		50	A	○			
교육운영 (과정요인)	IV.교육 및 운영	IV-1. 재학생 1인당 교육비	60	A	○		
		IV-2. 재학생 1인당 장학금	50	A	○		
		IV-3. 장학금 지급률	50	C		○	
		IV-4. 재학생 1인당 장서 보유수	20	A	○		
		IV-5. 교육비 환원율	50	S		○	○
		IV-6. 입시 경쟁률	20	C	○		
		IV-7. 신입생 충원율	20	D	○		○
		IV-8. 재학생 충원율	50	D	○	○	○
		IV-9. 기회균형 선발 학생비율	50	S	○		
		IV-10. 중도탈락학생 비율	50	A	○		○
V.연구	V-1. 전임교원 1인당 게재 논문	30	B	○			
	V-2. 전임교원 1인당 저·역서 실적	40	S	○			
	V-3. 전임교원 1인당 연구비	30	A	○			
VI.산학	VI-1. 산학협력 수익률	50	B		○	○	
교육성과 (산출요인)	VII.교육성과	VII-1. 졸업생 순수 취업률	40	B	○		○
		VII-2. 건강보험 DB 연계 취업률	50	C	○	○	

3. 평가범위 및 영역별 결과



교육여건 (투입요인)		교육운영 (과정요인)		교육성과 (산출요인)	
지표	점수	지표	점수	지표	점수
교지 확보율	50	재학생 1인당 교육비	48	졸업생 순수 취업률	24
교사 확보율	24	재학생 1인당 장학금	40	건강보험DB 연계 취업률	20
전임교원 확보율 (편제기준)	20	장학금 지급률	20	합 계	44
전임교원 1인당 재학생수	60	재학생 1인당 장서 보유수	16		
기부금 유치 실적	32	교육비 환원율	50		
등록금 인상률	50	입시 경쟁률	8		
재정지원사업 유치 실적	40	신입생 충원율	4		
합 계	276	재학생 충원율	10		
		기회균형 선발 학생비율	50		
		중도탈락학생 비율	40		
		전임교원 1인당 게재 논문	18		
		전임교원 1인당 저·역서 실적	40		
		전임교원 1인당 연구비	24		
		산학협력 수익률	30		
		합 계	398		

4. 등급별 결과

연번	S등급	A등급	B등급	C등급	D등급
1	교지 확보율 (50점)	기부금 유치 실적 (40점)	교사시설 확보율 (40점)	전임교원확보율 (편제기준) (50점)	신입생 충원율 (20점)
2	전임교원1인당 재학생수 (60점)	재정지원사업 유치실적 (50점)	전임교원1인당 게재논문 (30점)	입시 경쟁률 (20점)	재학생 충원율 (50점)
3	등록금 인상률 (50점)	재학생1인당 교육비 (60점)	산학협력 수익률 (50점)	장학금 지급률 (50점)	
4	기회균형 선발 학생비율 (50점)	중도탈락학생 비율 (50점)	졸업생 순수취업률 (40점)	건강보험DB 연계취업률 (50점)	
5	교육비 환원율 (50점)	재학생1인당 장학금 (50점)			
6	전임교원1인당 저·역서실적 (40점)	재학생1인당 장서보유수 (20점)			
7		전임교원1인당 연구비 (30점)			

※ 괄호 안은 평가지표별 배점

구 분	S등급	A등급	B등급	C등급	D등급
배 점	300점	300점	160점	170점	70점
반영률	100%	80%	60%	40%	20%
평 가	300점	240점	96점	68점	14점

- 1,000점 만점 중 718점 득점

5. 평가방법별 결과

평가방법	지표수	배점	획득점수	획득률	비고
절대평가	6	260	220	84.6%	
상대평가	17	740	498	67.3%	
계	23	1,000	718	71.8%	

절대평가에서는 6개 지표 중 교지확보율(166.7%)과 등록금 인상률(0.9%)의 실적은 상당히 양호하나, 교사시설 확보율(104.1%)은 교육과학기술부 설립 기준인 100%보다는 높지만, 광주·전남지역 14개 사립전문대학 중 7위로 중위권을 나타내고 있다. 전임교원 확보율(편제기준)·교사시설 확보율 등은 국고지원사업의 평가기준인 동시에 대학자율화 정책의 교육여건 기준이므로, 향후 지속적인 지표관리가 이루어져야 할 것이다.

상대평가에서는 17개 지표 중 전임교원 1인당 재학생 수(32.1명, 2위), 기회균형 선발 학생비율(11.2%, 2위) 지표가 경쟁대상 대학들에 비해 우수한 것으로 나타났으나, 신입생 충원율(82.1%, 12위), 재학생 충원율(80.6%, 13위) 지표는 광주·전남지역 14개 사립전문대학 중 하위권으로 나타났다. 우리대학의 중장기적인 발전도모와 지속적인 성장을 위해서는 이들 지표에 대한 원인분석과 체계적인 실적향상 방안에 대한 모색이 필요하다.

6. 평가지표별 결과

교육여건	I. 시설영역
------	---------

I-1. 교지 확보율

【항목정의】 : 입학정원 기준 교지 확보율

【자료출처】 : 2009 대학정보공시

【관리부서】 : 총무처 총무팀

【평가방법】 : 절대평가(교육과학기술부 설립 기준인 100%를 중간값으로 절대평가)
 - 비교대상 대학간 편차가 커서 중간값 설정 이후 등급 간격 설정이
 어려워 절대평가로 실시

【평가기준】 : 2009. 4. 1 기준 교지 확보율

【산출식】 : $(\text{교지 보유면적} \div \text{교지 기준면적}) \times 100(\%)$

【등급기준】 : 교육과학기술부 설립 기준인 100%를 중간값으로 하여 등급간 간격은
 10%로 설정

【대학목표】 : 120% 이상

【우리대학】 : 166.7%

【평가결과】 : 50점 배점 $\times 100\%$ (S등급) = 50점

등급	S	A	B	C	D
등급구간	120% 이상	110% 이상	100% 이상	90% 이상	90% 미만
우리대학	166.7%				
배점(50점)	50				

교육여건

I. 시설영역

I-2. 교사확보율

【항목정의】 : 입학정원 기준 교사 확보율

【자료출처】 : 2009 대학정보공시

【관리부서】 : 총무처 총무팀

【평가방법】 : 절대평가(교육과학기술부 설립 기준인 100%를 중간값으로 절대평가)
 - 비교대상 대학간 편차가 커서 중간값 설정 이후 등급 간격 설정이 어려워 절대평가로 실시

【평가기준】 : 2009. 4. 1 기준 교사 확보율

【산출식】 : ((교사기본시설면적 + 교사지원시설면적) ÷ 교사 기준면적) × 100(%)

【등급기준】 : 교육과학기술부 설립 기준인 100%를 중간값으로 하여 등급간 간격은 10%로 설정

【대학목표】 : 120% 이상

【우리대학】 : 104.1%

【평가결과】 : 40점 배점 × 60%(B등급) = 24점

등급	S	A	B	C	D
등급구간	120% 이상	110% 이상	100% 이상	90% 이상	90% 미만
조선이공대학			104.1%		
배점(40점)			24		

교육여건

II. 조직영역

II-1. 전임교원 확보율(편제기준)

- 【항목정의】 : 대학 전임교원 수를 교원법정정원으로 나눈 비율
- 【자료출처】 : 2009 대학정보공시
- 【관리부서】 : 학사관리처 교무팀
- 【평가방법】 : 광주·전남지역 사립전문대학 대비 상대평가(2009학년도 기준 재학생 1,000명 이상, 각 지표별 최고치와 최저치 제외)
- 【평가기준】 : 2009. 4. 1 기준 전임교원 확보율
- 【산출식】 : $(\text{전임교원 수} \div \text{교원법정정원}) \times 100(\%)$
- 【등급기준】 : 광주·전남지역 상위 20% 사립전문대학의 평균값을 S등급, 광주·전남지역 사립전문대학의 평균값을 B등급, 그 중간값을 A등급으로 설정
- 【대학목표】 : 59.6% 이상(상대평가 지역관내 상위 20%사립전문대학 평균값)
- 【우리대학】 : 50.9%
- 【평가결과】 : 50점 배점 \times 40%(C등급) = 20점

등급	S	A	B	C	D
등급구간	59.60% 이상	56.10% 이상	52.60% 이상	49.10% 이상	49.10% 미만
우리대학				50.9%	
배점(50점)				20	

교육여건

II. 조직영역

II-2. 전임교원 1인당 재학생수

【항목정의】 : 대학 재학생 수를 전임교원 수로 나눈 비율

【자료출처】 : 2009 대학정보공시

【관리부서】 : 학사관리처 교무팀, 학생지원팀

【평가방법】 : 광주·전남지역 사립전문대학 대비 상대평가(2009학년도 기준 재학생 1,000명 이상, 각 지표별 최고치와 최저치 제외)

【평가기준】 : 2009. 4. 1 기준 전임교원 1인당 재학생수

【산출식】 : 재학생 수 ÷ 전임교원 수

【등급기준】 : 광주·전남지역 상위 20% 사립전문대학의 평균값을 S등급, 광주·전남지역 사립전문대학의 평균값을 B등급, 그 중간값을 A등급으로 설정

【대학목표】 : 34.9명 이하(상대평가 지역관내 상위 20%사립전문대학 평균값)

【우리대학】 : 32.1명

【평가결과】 : 60점 배점 × 100%(S등급) = 60점

등급	S	A	B	C	D
등급구간	34.90명 이하	37.05명 이하	39.20명 이하	41.35명 이하	41.35명 초과
우리대학	32.1명				
배점(60점)	60				

교육여건

Ⅲ. 재정영역

Ⅲ-1. 기부금 유치 실적

【항목정의】 : 법인회계·교비회계 및 산학협력단 회계 상의 기부금

【자료출처】 : 2009 대학정보공시

【관리부서】 : 입학기획처 기획전산팀

【평가방법】 : 절대평가(우리대학 연간 최소 목표치 100,000천원을 중간값으로 절대평가)

- 비교대상 대학간 편차가 커서 중간값 설정 이후 등급 간격 설정이 어려워 절대평가로 실시

【평가기준】 : 2008학년도 결산 기준 기부금 유치 실적

【산출식】 : 법인회계·교비회계 및 산학협력단 회계 상의 기부금 합계

【등급기준】 : 우리대학 연간 최소 목표치 100,000천원을 중간값 B등급으로 설정하고, 등급간 간격은 100%로 설정.

【대학목표】 : 연간 300,000천원 이상

【우리대학】 : 2008년 255,222천원

【평가결과】 : 40점 배점 × 80%(A등급) = 32점

등급	S	A	B	C	D
등급구간	300,000천원 이상	200,000천원 이상	100,000천원 이상	0원 이상	0원
우리대학		255,222천원			
배점(40점)		32			

교육여건

Ⅲ. 재정영역

Ⅲ-2. 등록금 인상률

- 【항목정의】 : 대학자체평가 기준 학년도의 등록금 인상률
- 【자료출처】 : 2009 대학정보공시, 대학자체자료
- 【관리부서】 : 입학기획처 기획전산팀
- 【평가방법】 : 절대평가(2011학년도 교육과학기술부 등록금 상한선 5%를 고려하여 그 값을 중간값으로 절대평가)
 - 최근 연도별 등록금 인상률에 대한 기준변경 및 비교대상 대학별 학과별 등록금인상률 산정 불가하여 절대평가 실시
- 【평가기준】 : 2008학년도 대비 2009학년도 등록금 인상률
- 【산출식】 : $((\text{당해연도 평균 등록금} \div \text{전년도 평균 등록금}) - 1) \times 100(\%)$
- 【등급기준】 : 2011학년도 교육과학기술부 등록금 상한선 5%를 중간값 B등급으로 설정하고, 기타 등급간 간격은 2%로 설정.
- 【대학목표】 : 1% 이하
- 【우리대학】 : 0.9%
- 【평가결과】 : 50점 배점 \times 100%(S등급) = 50점

등급	S	A	B	C	D
등급구간	1%이하	3%이하	5%이하	7%이하	7%초과
우리대학	0.9%				
배점(50점)	50				

교육여건

Ⅲ. 재정영역

Ⅲ-3. 재정지원사업 유치 실적

- 【항목정의】 : 재정지원사업으로 외부에서 유치한 금액
- 【자료출처】 : 2009 대학정보공시
- 【관리부서】 : 산학협력처 산학지원팀
- 【평가방법】 : 광주·전남지역 사립전문대학 대비 상대평가(2009학년도 기준 재학생 1,000명 이상, 각 지표별 최고치와 최저치 제외)
- 【평가기준】 : 2008년 1월 1일부터 12월 31일까지 재정지원사업 유치 실적
- 【산 출 식】 : 기준년도 재정지원사업 외부유치 실적
- 【등급기준】 : 광주·전남지역 상위 20% 사립전문대학의 평균값을 S등급, 광주·전남지역 사립전문대학의 평균값을 B등급, 그 중간값을 A등급으로 설정
- 【대학목표】 : 3,749,200천원 이상(상대평가 지역관내 상위 20%사립전문대학 평균값)
- 【우리대학】 : 3,017,571천원
- 【평가결과】 : 50점 배점 × 80%(A등급) = 40점

등급	S	A	B	C	D
등급구간	3,749,200천원 이상	2,893,013천원 이상	2,036,826천원 이상	1,180,639천원 이상	1,180,639천원 미만
우리대학		3,017,571천원			
배점(50점)		40			

교육운영

IV. 교육 및 운영영역

IV-1. 재학생 1인당 교육비

- 【항목정의】 : 재학생 수 대비 총 교육비 비율
- 【자료출처】 : 2010 대학정보공시
- 【관리부서】 : 입학기획처 기획전산팀
- 【평가방법】 : 광주·전남지역 사립전문대학 대비 상대평가(2009학년도 기준 재학생 1,000명 이상, 각 지표별 최고치와 최저치 제외)
- 【평가기준】 : 2008학년도 학생 1인당 교육비(2009학년도 교비회계 결산 미공시로 인하여 2008학년도 교비회계 결산자료 사용)
- 【산출식】 : (총 교육비 ÷ 재학생수)
- 【등급기준】 : 광주·전남지역 상위 20% 사립전문대학의 평균값을 S등급, 광주·전남지역 사립전문대학의 평균값을 B등급, 그 중간값을 A등급으로 설정
- 【대학목표】 : 6,892천원 이상(상대평가 지역관내 상위 20%사립전문대학 평균값)
- 【우리대학】 : 6,621.5천원
- 【평가결과】 : 60점 배점 × 80%(B등급) = 48점

등급	S	A	B	C	D
등급구간	6,892.0천원 이상	6,205.7천원 이상	5,519.4천원 이상	4,833.1천원 이상	4,833.1천원 미만
우리대학		6,621.5천원			
배점(60점)		48			

교육운영

IV. 교육 및 운영영역

IV-2. 재학생 1인당 장학금

- 【항목정의】 : 장학금 총계 대비 재학생 수
- 【자료출처】 : 2009 대학정보공시
- 【관리부서】 : 학사관리처 학생지원팀
- 【평가방법】 : 광주·전남지역 사립전문대학 대비 상대평가(2009학년도 기준 재학생 1,000명 이상, 각 지표별 최고치와 최저치 제외)
- 【평가기준】 : 2008학년도 재학생 1인당 장학금(2009학년도 재학생 1인당 장학금 미공시로 인하여 2009년 공시된 2008학년도 자료 사용)
- 【산출식】 : 교내외 장학금 총계 ÷ 재학생 수
- 【등급기준】 : 광주·전남지역 상위 20% 사립전문대학의 평균값을 S등급, 광주·전남지역 사립전문대학의 평균값을 B등급, 그 중간값을 A등급으로 설정
- 【대학목표】 : 1,769.2천원 이상(상대평가 지역관내 상위 20%사립전문대학 평균값)
- 【우리대학】 : 1,638.9천원
- 【평가결과】 : 50점 배점 × 80%(A등급) = 40점

등급	S	A	B	C	D
등급구간	1,769.20천원 이상	1,622.25천원 이상	1,475.30천원 이상	1,328.35천원 이상	1,328.35천원 미만
우리대학		1,638.90천원			
배점(50점)		40			

IV-3. 장학금 지급률

- 【항목정의】 : 등록금 수입 대비 장학금 총액
- 【자료출처】 : 2009 대학정보공시
- 【관리부서】 : 학사관리처 학생지원팀
- 【평가방법】 : 광주·전남지역 사립전문대학 대비 상대평가(2009학년도 기준 재학생 1,000명 이상, 각 지표별 최고치와 최저치 제외)
- 【평가기준】 : 2008학년도 장학금 지급률(2009학년도 교비회계 결산서 미공시로 인하여 2009년도 공시된 2008학년도 교비회계 결산자료 사용)
- 【산출식】 : (장학금 총액 ÷ 등록금 수입) × 100(%)
- 【등급기준】 : 광주·전남지역 상위 20% 사립전문대학의 평균값을 S등급, 광주·전남지역 사립전문대학의 평균값을 B등급, 그 중간값을 A등급으로 설정
- 【대학목표】 : 33.8% 이상(상대평가 지역관내 상위 20% 사립전문대학 평균값)
- 【우리대학】 : 22.2%
- 【평가결과】 : 50점 배점 × 40%(C등급) = 20점

등급	S	A	B	C	D
등급구간	33.8% 이상	29.4% 이상	25% 이상	20.6% 이상	20.6% 미만
우리대학				22.2%	
배점(50점)				20	

IV-4. 재학생 1인당 장서 보유수

【항목정의】 : 국내외 도서자료 보유 수 대비 재학생 수

【자료출처】 : 2009 대학정보공시

【관리부서】 : 교수학습문화센터

【평가방법】 : 광주·전남지역 사립전문대학 대비 상대평가(2009학년도 기준 재학생 1,000명 이상, 각 지표별 최고치와 최저치 제외)

【평가기준】 : 2009년 3월 1일 기준 재학생 1인당 장서수(2010학년도 재학생 1인당 장서수 미공시로 인하여 2009년도 공시자료 사용)

【산출식】 : 국내외 도서자료 보유 수 ÷ 재학생 수

【등급기준】 : 광주·전남지역 상위 20% 사립전문대학의 평균값을 S등급, 광주·전남지역 사립전문대학의 평균값을 B등급, 그 중간값을 A등급으로 설정

【대학목표】 : 32.4권 이상(상대평가 지역관내 상위 20%사립전문대학 평균값)

【우리대학】 : 27.7권

【평가결과】 : 20점 배점 × 80%(A등급) = 16

등급	S	A	B	C	D
등급구간	32.40권 이상	24.75권 이상	17.10권 이상	9.45권 이상	9.45권 미만
우리대학		27.7권			
배점(20점)		16			

교육운영

IV. 교육 및 운영영역

IV-5. 교육비 환원율

【항목정의】 : 등록금 수입 대비 교육비 합계

【자료출처】 : 2009 대학정보공시

【관리부서】 : 총무처 재무팀

【평가방법】 : 광주·전남지역 사립전문대학 대비 상대평가(2009학년도 기준 재학생 1,000명 이상, 각 지표별 최고치와 최저치 제외)

【평가기준】 : 2008학년도 교육비 환원율(2009학년도 교비회계 결산서 미공시로 인하여 2009년도 공시된 2008학년도 교비회계 결산자료 사용)

【산출식】 : (교육비 합계 ÷ 등록금 수입) × 100(%)

【등급기준】 : 광주·전남지역 상위 20% 사립전문대학의 평균값을 S등급, 광주·전남지역 사립전문대학의 평균값을 B등급, 그 중간값을 A등급으로 설정

【대학목표】 : 116.05%(상대평가 지역관내 상위 20%사립전문대학 평균값)

【우리대학】 : 117.80%

【평가결과】 : 50점 배점 × 100%(S등급) = 50

등급	S	A	B	C	D
등급구간	116.05% 이상	110.24% 이상	104.43% 이상	98.62% 이상	98.62% 미만
우리대학	117.80%				
배점(50점)	50				

교육운영

IV. 교육 및 운영영역

IV-6. 입시 경쟁률

- 【항목정의】 : 정원내 모집인원 대비 정원내 지원자 비율
- 【자료출처】 : 2009 대학정보공시
- 【관리부서】 : 입학기획처 입학홍보팀
- 【평가방법】 : 광주·전남지역 사립전문대학 대비 상대평가(2009학년도 기준 재학생 1,000명 이상, 각 지표별 최고치와 최저치 제외)
- 【평가기준】 : 2009년 4월 1일 기준 2009학년도 입시 경쟁률
- 【산출식】 : $\text{정원내 지원자} \div \text{정원내 모집인원}$
- 【등급기준】 : 광주·전남지역 상위 20% 사립전문대학의 평균값을 S등급, 광주·전남지역 사립전문대학의 평균값을 B등급, 그 중간값을 A등급으로 설정
- 【대학목표】 : 3.15 : 1 이상(상대평가 지역관내 상위 20%사립전문대학 평균값)
- 【우리대학】 : 1.60 : 1
- 【평가결과】 : 20점 배점 \times 40%(C등급) = 8점

등급	S	A	B	C	D
등급구간	3.15 : 1 이상	2.57 : 1 이상	2.00 : 1 이상	1.42 : 1 이상	1.42 : 1 미만
우리대학				1.6	
배점(20점)				8	

교육운영

IV. 교육 및 운영영역

IV-7. 신입생 충원율

- 【항목정의】 : 정원내 모집인원 대비 정원내 입학자 비율
- 【자료출처】 : 2009 대학정보공시
- 【관리부서】 : 입학기획처 입학홍보팀
- 【평가방법】 : 광주·전남지역 사립전문대학 대비 상대평가(2009학년도 기준 재학생 1,000명 이상, 각 지표별 최고치와 최저치 제외)
- 【평가기준】 : 2009년 4월 1일 기준 2009학년도 신입생 충원율
- 【산출식】 : $(\text{정원내 입학자 수} \div \text{정원내 모집인원}) \times 100(\%)$
- 【등급기준】 : 광주·전남지역 상위 20% 사립전문대학의 평균값을 S등급, 광주·전남지역 사립전문대학의 평균값을 B등급, 그 중간값을 A등급으로 설정
- 【대학목표】 : 96.70% 이상(상대평가 지역관내 상위 20%사립전문대학 평균값)
- 【우리대학】 : 82.1%
- 【평가결과】 : 20점 배점 \times 20%(D등급) = 4점

등급	S	A	B	C	D
등급구간	96.70% 이상	95.85% 이상	89.00% 이상	85.15% 이상	85.15% 미만
우리대학					82.1%
배점(20점)					4

교육운영

IV. 교육 및 운영영역

IV-8. 재학생 충원율

- 【항목정의】 : 편제정원 대비 재학생 비율
- 【자료출처】 : 2009 대학정보공시
- 【관리부서】 : 학사관리처 학생지원팀
- 【평가방법】 : 광주·전남지역 사립전문대학 대비 상대평가(2009학년도 기준 재학생 1,000명 이상, 각 지표별 최고치와 최저치 제외)
- 【평가기준】 : 2009년 4월 1일 기준 2009학년도 재학생 충원율
- 【산출식】 : $(\text{재학생 수} \div \text{편제정원}) \times 100(\%)$
- 【등급기준】 : 광주·전남지역 상위 20% 사립전문대학의 평균값을 S등급, 광주·전남지역 사립전문대학의 평균값을 B등급, 그 중간값을 A등급으로 설정
- 【대학목표】 : 110.5% 이상(상대평가 지역관내 상위 20%사립전문대학 평균값)
- 【우리대학】 : 80.6%
- 【평가결과】 : 50점 배점 \times 20%(D등급) = 10점

등급	S	A	B	C	D
등급구간	110.50% 이상	104.15% 이상	97.80% 이상	91.45% 이상	91.45% 미만
우리대학					80.6%
배점(50점)					10

IV-9. 기회균형 선발 학생비율

- 【항목정의】 : 총 입학자 대비 기회균형 선발학생 수 비율
- 【자료출처】 : 2009 대학정보공시
- 【관리부서】 : 입학기획처 입학홍보팀
- 【평가방법】 : 광주·전남지역 사립전문대학 대비 상대평가(2009학년도 기준 재학생 1,000명 이상, 각 지표별 최고치와 최저치 제외)
- 【평가기준】 : 2009년 3월 신입생 기준 기회균형 선발 학생비율
- 【산출식】 : $(\text{기회균형 선발학생 수} \div \text{총입학자}) \times 100(\%)$
- 【등급기준】 : 광주·전남지역 상위 20% 사립전문대학의 평균값을 S등급, 광주·전남지역 사립전문대학의 평균값을 B등급, 그 중간값을 A등급으로 설정
- 【대학목표】 : 10.20% 이상(상대평가 지역관내 상위 20%사립전문대학 평균값)
- 【우리대학】 : 11.2%
- 【평가결과】 : 50점 배점 $\times 100\%$ (A등급) = 50점

등급	S	A	B	C	D
등급구간	10.20% 이상	7.50% 이상	4.80% 이상	2.10% 이상	2.10% 미만
우리대학	11.2%				
배점(50점)	50				

교육운영

IV. 교육 및 운영영역

IV-10. 중도탈락학생 비율

【항목정의】 : 재적학생 대비 중도탈락 학생 비율

【자료출처】 : 2009 대학정보공시

【관리부서】 : 학사관리처 학생지원팀

【평가방법】 : 절대평가(2009학년도 광주·전남지역 사립전문대학의 평균값을 고려하여 그 값을 중간값으로 절대평가)

【평가기준】 : 2008학년도 중도탈락학생 비율(2009학년도 중도탈락학생 비율 미공시로 인하여 2008학년도 자료 사용)

- 비교대상 대학간 편차가 커서 중간값 설정 이후 등급 간격 설정이 어려워 절대평가로 실시

【산출식】 : $(\text{중도탈락학생 수} \div \text{재적학생 수}) \times 100(\%)$

【등급기준】 : 광주·전남지역 사립전문대학의 평균값이 6.6%이므로, 7%를 B등급으로 설정하고, 기타 등급간 간격은 1%로 설정.

【대학목표】 : 5% 이하

【우리대학】 : 6%

【평가결과】 : 50점 배점 \times 80%(A등급) = 40점

등급	S	A	B	C	D
등급구간	5% 이하	6% 이하	7% 이하	8% 이하	8% 초과
우리대학		6.00%			
배점(50점)		40점			

교육운영

V. 연구영역

V-1. 전임교원 1인당 게재 논문

- 【항목정의】 : 전임교원 1인당 국내외 학술지 등 논문 게재 수
- 【자료출처】 : 2009 대학정보공시
- 【관리부서】 : 교수학습문화센터
- 【평가방법】 : 광주·전남지역 사립전문대학 대비 상대평가(2009학년도 기준 재학생 1,000명 이상, 각 지표별 최고치와 최저치 제외)
- 【평가기준】 : 2008년 1월 1일부터 12월 31일까지 전임교원 1인당 논문(2009학년도 전임교원 1인당 게재 논문 미공시로 인하여 2009년도 공시된 2008학년도 자료 사용)
- 【산출식】 : 논문 연구실적 ÷ 전임교원 수
- 【등급기준】 : 광주·전남지역 상위 20% 사립전문대학의 평균값을 S등급, 광주·전남지역 사립전문대학의 평균값을 B등급, 그 중간값을 A등급으로 설정
- 【대학목표】 : 0.5권 이상(상대평가 지역관내 상위 20% 사립전문대학 평균값)
- 【우리대학】 : 0.3권
- 【평가결과】 : 30점 배점 × 60%(B등급) = 18

등급	S	A	B	C	D
등급구간	0.50권 이상	0.34권 이상	0.18권 이상	0.02권 이상	0.02권 미만
우리대학			0.3권		
배점(30점)			18		

교육운영

V. 연구영역

V-2. 전임교원 1인당 저·역서 실적

- 【항목정의】 : 전임교원 1인당 저·역서 수
- 【자료출처】 : 2009 대학정보공시
- 【관리부서】 : 교수학습문화센터
- 【평가방법】 : 광주·전남지역 사립전문대학 대비 상대평가(2009학년도 기준 재학생 1,000명 이상, 각 지표별 최고치와 최저치 제외)
- 【평가기준】 : 2008년 1월 1일부터 12월 31일까지 전임교원 1인당 저·역서 수 (2009학년도 저·역서 실적 미공시로 2009년도 공시된 2008학년도 자료 사용)
- 【산 출 식】 : 저·역서 수 ÷ 전임교원 수
- 【등급기준】 : 광주·전남지역 상위 20% 사립전문대학의 평균값을 S등급, 광주·전남지역 사립전문대학의 평균값을 B등급, 그 중간값을 A등급으로 설정
- 【대학목표】 : 0.2권 이상(상대평가 지역관내 상위 20%사립전문대학 평균값)
- 【우리대학】 : 0.2권
- 【평가결과】 : 40점 배점 × 100%(S등급) = 40

등급	S	A	B	C	D
등급구간	0.20권 이상	0.15권 이상	0.10권 이상	0.05권 이상	0.05권 미만
우리대학	0.2권				
배점(40점)	40				

교육운영

V. 연구영역

V-3. 전임교원 1인당 연구비

【항목정의】 : 전임교원 1인당 연구비 수혜 실적

【자료출처】 : 2009 대학정보공시

【관리부서】 : 교수학습문화센터

【평가방법】 : 절대평가(2009학년도 광주·전남지역 사립전문대학의 평균값을 고려하여 그 값을 중간값으로 절대평가)
 - 비교대상 대학간 편차가 커서 중간값 설정 이후 등급 간격 설정이 어려워 절대평가로 실시

【평가기준】 : 2008학년도 전임교원 1인당 연구비(2009학년도 연구비 수혜 실적 미공시로 인하여 2009년도 공시된 2008학년도 자료 사용)

【산 출 식】 : (연구비 수혜실적 ÷ 전임교원 수)

【등급기준】 : 광주·전남지역 사립전문대학의 평균값이 546.4천원이므로, 500천원을 B등급으로 설정하고, A와 C등급 간격은 100%로 설정하고, S등급은 A등급의 100% 간격으로 설정.

【대학목표】 : 2,000천원 이상

【우리대학】 : 1,159.1천원

【평가결과】 : 30점 배점 × 80%(A등급) = 24점

등급	S	A	B	C	D
등급구간	2,000천원 이상	1,000천원 이상	500천원 이상	0원 이상	0원
우리대학		1,159.1천원			
배점(30점)		24			

교육운영

VI. 산학영역

VI-1. 산학협력 수익률

- 【항목정의】 : 산학협력 수익률
- 【자료출처】 : 2009 대학정보공시
- 【관리부서】 : 산학협력처 산학지원팀
- 【평가방법】 : 광주·전남지역 사립전문대학 대비 상대평가(2009학년도 기준 재학생 1,000명 이상, 각 지표별 최고치와 최저치 제외)
- 【평가기준】 : 2008학년도 산학협력 수익률(2009학년도 산학협력단 회계 결산서 미공시로 인하여 2009년도 공시된 2008학년도 산학협력단 회계 결산자료 사용)
- 【산 출 식】 : $((\text{산학협력단운영수입} - \text{보조금수익}) \div \text{등록금 수입}) \times 100(\%)$
- 【등급기준】 : 광주·전남지역 상위 20% 사립전문대학의 평균값을 S등급, 광주·전남지역 사립전문대학의 평균값을 B등급, 그 중간값을 A등급으로 설정
- 【대학목표】 : 2.402% 이상(상대평가 지역관내 상위 20%사립전문대학 평균값)
- 【우리대학】 : 1.1%
- 【평가결과】 : 50점 배점 \times 60%(B등급) = 30

등급	S	A	B	C	D
등급구간	2.402% 이상	1.66% 이상	0.917% 이상	0.174% 이상	0.174% 미만
우리대학			1.1%		
배점(50점)			30		

교육성과

VII. 교육성과영역

VII-1. 졸업생 순수 취업률

- 【항목정의】 : 졸업생의 순수 취업률
- 【자료출처】 : 2009 대학정보공시
- 【관리부서】 : 산학협력처 인력개발팀
- 【평가방법】 : 광주·전남지역 사립전문대학 대비 상대평가(2009학년도 기준 재학생 1,000명 이상, 각 지표별 최고치와 최저치 제외)
- 【평가기준】 : 2009학년도 졸업생 순수 취업률(2010학년도 졸업생 순수 취업률 미공시로 인하여 2009년도 공시된 2009학년도 공시자료 사용)
- 【산출식】 : $[\text{취업자} \div \{ \text{졸업생} - (\text{진학자} + \text{입대자} + \text{취업불가능자} + \text{외국인유학생}) \}] \times 100(\%)$
- 【등급기준】 : 광주·전남지역 상위 20% 사립전문대학의 평균값을 S등급, 광주·전남지역 사립전문대학의 평균값을 B등급, 그 중간값을 A등급으로 설정
- 【대학목표】 : 93.9% 이상(상대평가 지역관내 상위 20%사립전문대학 평균값)
- 【우리대학】 : 88.1%
- 【평가결과】 : 40점 배점 \times 60%(B등급) = 24

등급	S	A	B	C	D
등급구간	93.9% 이상	89.6% 이상	85.3% 이상	81.0% 이상	81.0% 미만
우리대학			88.1%		
배점(40점)			24		

교육성과

VII. 교육성과영역

VII-2. 건강보험 DB 연계 취업률

【항목정의】 : 취업자 중 건강보험DB확인 취업자수 비율

【자료출처】 : 2009 대학정보공시

【관리부서】 : 산학협력처 인력개발팀

【평가방법】 : 광주·전남지역 사립전문대학 대비 상대평가(2009학년도 기준 재학생 1,000명 이상, 각 지표별 최고치와 최저치 제외)

【평가기준】 : 2009학년도 건강보험DB확인 취업자수 비율(2010학년도 건강보험DB 연계 취업률 미공시로 인하여 2009년도 공시된 2009학년도 공시 자료 사용)

【산출식】 : $(\text{건강보험DB확인 취업자수} \div \text{취업자 수}) \times 100(\%)$

【등급기준】 : 광주·전남지역 상위 20% 사립전문대학의 평균값을 S등급, 광주·전남지역 사립전문대학의 평균값을 B등급, 그 중간값을 A등급으로 설정

【대학목표】 : 66.3% 이상(상대평가 지역관내 상위 20%사립전문대학 평균값)

【우리대학】 : 48.1%

【평가결과】 : 50점 배점 \times 40%(C등급) = 20

등급	S	A	B	C	D
등급구간	66.30% 이상	59.15% 이상	52.00% 이상	44.85% 이상	44.85% 미만
우리대학				48.1%	
배점(50점)				20	

1. 자체평가 결과 공시

- 우리대학 자체평가 결과를 관계기관에 제출하고, 대학 홈페이지 및 대학 알리미 홈페이지에 공시
- 대학 자체평가 보고서를 전부서 및 학과에 배포하여 자체평가 결과 자료 공유, 내부 구성원의 이해도 제고 및 공감대 형성

2. 자체평가 활용계획

- 우리대학 중장기 발전계획 수립시 평가결과 적극 활용하여 대학 발전 기본 방향 및 비전 제시
- 학사행정 종합시스템내 대학자체평가 프로그램을 개발하여 행정의 효율성 증대 및 연도별 자체평가 결과에 대한 DB확보
- 교육성과(산출요인)의 취업률 향상 계획을 수립하여 대학경쟁력 확보
- 기관평가인증 대비 자료로 활용

3. 자체평가 개선방안

- 우리대학의 특성과 발전전략을 반영할 수 있는 평가지표개발
- 중복성 지표 배제 및 평가영역 확대 필요
- 저조한 평가결과를 기록한 평가항목에 대한 행·재정 지원을 통하여 향상 및 개선
- 타 대학 우수 자체평가보고서 벤치마킹 및 이를 통한 우리대학과의 비교검토
- 2010학년도 대학자체평가는 2010년 9월부터 10월까지 실시함에 따라, 일부 지표가 대학알리미에 미공시되어, 평가지표 자료에 대한 자료의 통일성과 일관성 및 학년도별 비교 검토를 위하여 2009학년도 공시자료 사용
따라서, 자체평가지기를 대학정보공시 마감 후인 11월부터 학년말인 익년도 2월 이전으로 조정 검토
- 우리대학 학사행정종합시스템 내 대학자체평가 프로그램을 개발하여 평가 자료 수집과 자체평가업무의 효율성 증대 및 전 구성원의 참여 유도